

# Sturm!

POWER • GAS • HAND • TOOLS

Modell/Model/Модель: VC7203

DE Gebrauchsanweisung  
**Nass-und Trockensauger**

GB Operating/Safety Instructions  
Wet And Dry Vacuum Cleaner

RU Инструкция по эксплуатации и  
техническому обслуживанию

Пылесос для влажной и  
сухой уборки



2014-04-03

## Содержание

Описание .....	3
Комплектность поставки.....	4
Технические характеристики .....	4
Правила по технике безопасности .....	5
Правила по эксплуатации оборудования.....	5
Техническое обслуживание оборудования.....	9
Гарантийное обязательство.....	10

Уважаемый покупатель!

Компания **Sturm!** выражает Вам свою глубочайшую признательность за приобретение нашего пылесоса.

Изделия под торговой маркой **Sturm!** постоянно совершенствуются и улучшаются.

Поэтому технические характеристики и дизайн могут меняться без предварительного уведомления. Приносим Вам наши глубочайшие извинения за возможные причиненные этим неудобства.

Внимательно изучите данную инструкцию по эксплуатации и техническому обслуживанию. Храните её в защищенном месте

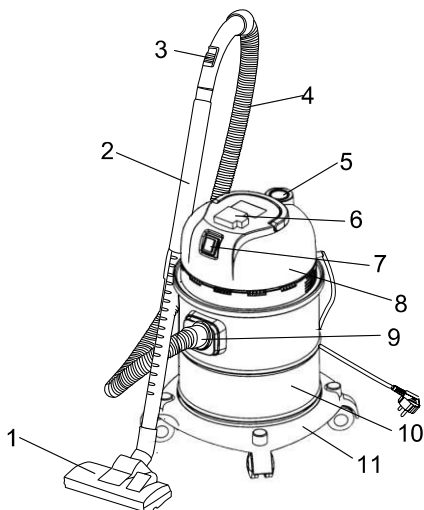


**Внимание!**



Внимательно изучите данную инструкцию по эксплуатации и техническому обслуживанию. Храните её в защищенном месте.

### Описание



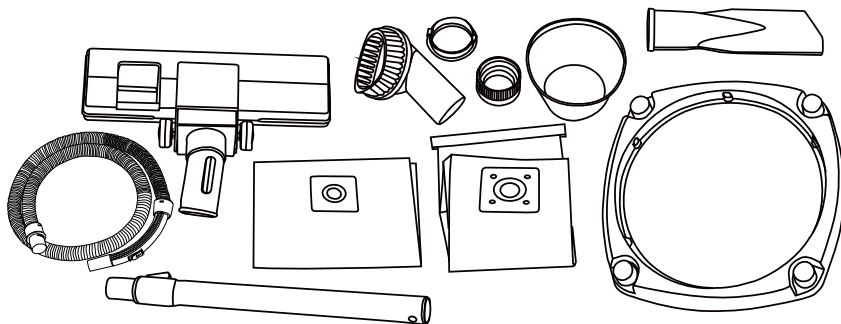
1. Всасывающая щетка для пола
2. Нержавеющая телескопическая трубка
3. Переключатель регулировки силы всасывания
4. Шланг
5. Отверстие обдува
6. Розетка

7. Выключатель  
8. Крышка корпуса  
9. Соединитель для шланга  
10. Контейнер  
11. Основа

### Технические характеристики

Модель	VC7203
Напряжение / частота	220 В~ / 50 Гц
Потребляемая мощность	1600 Вт
Объем бака	30 л
Скорость воздушного потока	40 л/с
Разрежение	16 кПа
Диаметр всасывающего шланга	Ø38 мм
Максимальная потребляемая мощность, подключенного к пылесосу, инструмента	2000 Вт
Длина всасывающего шланга	2 м
Длина сетевого кабеля	4 м
Масса	5,9 кг

### Комплектность поставки



- Круглая щетка – 1 шт.  
Плоская всасывающая насадка – 1 шт.  
Всасывающая щетка для пола – 1 шт.  
Матерчатый фильтр – 2 шт.  
Бумажный мешочный фильтр – 3 шт.  
Дополнительный шланговый штуцер – 1 шт.  
Нержавеющая телескопическая трубка – 1 шт.  
Шланг – 2 метра  
Основа – 1 шт.

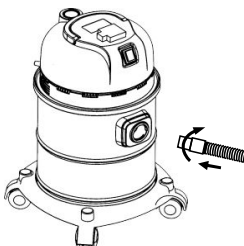
## Правила техники безопасности

1. Не всасывайте следующие предметы и материалы: непогашенные сигареты, газ, керосин и другие легковоспламеняющиеся и взрывоопасные объекты.
2. Не касайтесь штепсельной вилки мокрыми руками.
3. Не переворачивайте пылесос во избежание попадания в него воды и повреждения машины.
4. Не используйте данную машину в качестве водяного насоса во избежание ее повреждения.
5. По окончании уборки, обслуживания или проверки выключите питание и выньте штепсель из розетки.
6. Не ставьте пылесос на солнце и в места с высокой температурой
8. Труба не должна сильно гнуться и растягиваться, поскольку это может привести к ее повреждению.
9. Если шнур питания поврежден, он должен быть заменен производителем или его сервисной службой во избежание опасности.
10. Данное устройство может эксплуатироваться лицами (включая детей) с ограниченными физическими или умственными возможностями только под надзором или после прохождения соответствующего инструктажа, проведенного лицом, ответственным за их безопасность.
11. Необходимо следить за детьми, не позволяя им играть с устройством.
12. Перед чисткой/обслуживанием устройства необходимо вынуть штепсельную вилку из розетки.

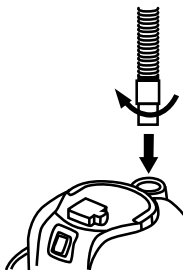
## Правила по эксплуатации оборудования

### Сборка

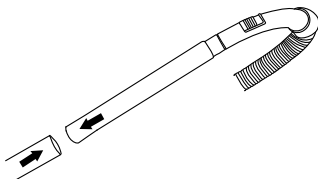
1. Подсоедините шланг к пылесосу, вставив шланг (4) в соединитель (9) и повернув его по часовой стрелке до фиксации.



2. При использовании функции обдува вставьте шланг (4) в отверстие для обдува (5) и поверните его по часовой стрелке до фиксации.

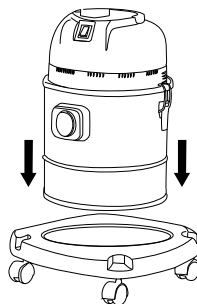


3. Соедините шланг (4) со стальной телескопической трубкой (2). Вставьте один конец трубки в стальную телескопическую трубку (2) таким образом, чтобы он плотно в нее вошел. Для регулировки длины нержавеющей трубки нажмите черную кнопку блокировки на стальной трубке и вытяните трубку до нужной длины.



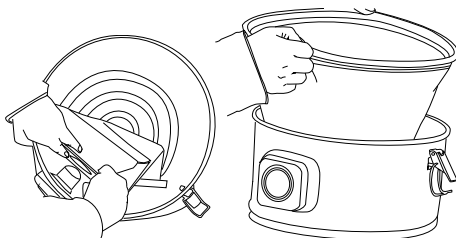
4. Соедините стальную телескопическую трубку (2) с всасывающей щеткой для пола (1). Вставьте стальную телескопическую трубку (2) во всасывающую щетку для пола (1), чтобы она вошла в нее очень плотно. Если необходимо заменить одну щетку на другую, снимите используемую щетку и наденьте вместо нее другую.

5. Зафиксируйте основание (11) и контейнер (10). Поставьте контейнер (10) на основание (11), нажимайте на него, пока контейнер (10) не зафиксируется на основании (11).



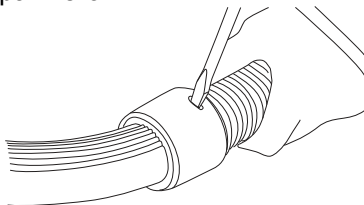
## 6. Соберите фильтры

Машина оснащена тремя фильтрами: двумя матерчатыми (или один матерчатый фильтр + один бумажный фильтр) и одним губчатым фильтром. Снимите крышку (8), вставьте матерчатый фильтр или бумажный фильтр в отверстие для пыли, нажмите на него, чтобы он зафиксировался в отверстии. Затем установите другой матерчатый фильтр в контейнер (10). Установите крышку (8) на место.

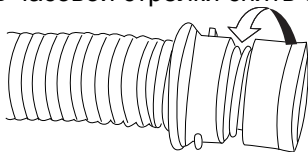


## 7. Подключение к штроборезу или машине для полировки стен.

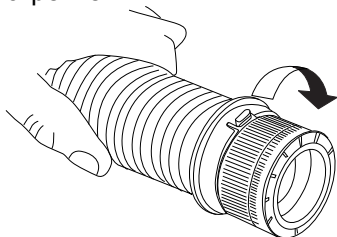
Нажмите две блокирующие кнопки с помощью отвертки на соединении шланга, чтобы разобрать его.



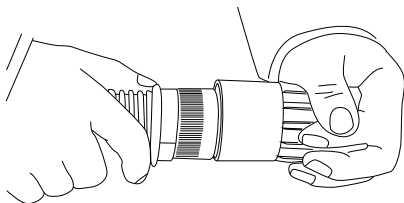
Вращая фланец против часовой стрелки снять его со шланга.



Вставьте дополнительный адаптер на шланг, вращая его по часовой стрелке.



Вставьте адаптер шланга в штроборез или в машину для полирования стен. Убедитесь, что кнопки заблокировались.



## Работа с пылесосом

### 1. ВКЛЮЧЕНИЕ / ВЫКЛЮЧЕНИЕ питания пылесоса

Переключатель (7) имеет три позиции: 0, I, II.

«0»: выключение питания пылесоса.

« I »: включение питания пылесоса

« II »: запуск функции ожидания. Питание пылесоса включается только после того, как электрооборудование будет подключено к розетке (6) и пройдет около 5 секунд. Питание пылесоса отключится только после того, как электрооборудование будет отключено от розетки (6) и пройдет примерно 8 секунд.



### 2. Работа с розеткой (6)

Откройте крышку розетки, подключите электрооборудование к розетке (6). Если вы хотите использовать функцию ожидания, переведите переключатель (7) в позицию « II ».

**Внимание:** Максимальная мощность штепсельной розетки (6) составляет 2000 Вт. Не превышайте это значение во избежание повреждения пылесоса.

### 3. Регулировка силы всасывания

Машина имеет функцию регулировки силы всасывания. При нахождении переключателя (6) в положении «закрыто» сила всасывания возрастает. При нахождении переключателя в положении «открыто» сила всасывания снижается.



### 3. Всасывание воды

Машина может всасывать воду. Всасывание прекращается автоматически после заполнения контейнера водой.

**Внимание:** После заполнения контейнера водой двигатель продолжает работать, однако функция всасывания отключается. Машина производит характерный шум, указывающий на то, что двигатель работает на высокой скорости. В таком случае необходимо отключить электропитание, удалить воду, собрать машину и снова включить ее - после этого она начнет работать нормально.

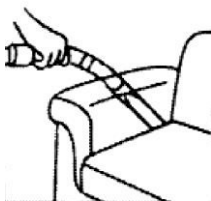
#### Подбор насадок



Подходит для чистки пола, ковров и т.д.



Подходит для очистки от пыли полок, окон, столов и других предметов



Подходит для очистки углов

### Техническое обслуживание оборудования

1. По окончании работы очистите мягкой щеткой и протрите тряпкой все внешние части инструмента. Не используйте воду, растворы или чистящие жидкости. Очистите вентиляционные отверстия.

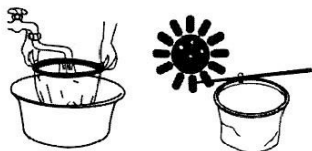
Использование не рекомендованных расходных частей, насадок и аксессуаров может привести к поломке мойки. Использование некоторых средств для чистки таких как бензин, аммиак, и т.д. могут привести к повреждению пластмассовых частей.

### **Удаление мусора из контейнера.**

1. Откройте блокировочные защелки контейнера, снимите крышку
2. Извлеките мешочный фильтр, удалите пыль из контейнера.
3. Поставьте мешочный фильтр на место.

Сильно засоренные мешочные фильтры должны тщательно промываться теплой водой, в случае необходимости можно использовать химически нейтральные чистящие средства.

1. Извлеките мешочный фильтр
2. Очистите его
3. Высушите его



**Внимание:** Чистку фильтров необходимо производить тщательно, иначе возможно ухудшение всасывания и повреждение двигателя.

### **Гарантийное обязательство**

На электроинструмент распространяется гарантия, согласно сроку, указанному в гарантийном талоне.

Вы можете ознакомиться с правилами гарантийного обслуживания в гарантийном талоне, прилагаемом к инструкции по эксплуатации.

Изготовлено в КНР.

Дата изготовления указана на упаковке.