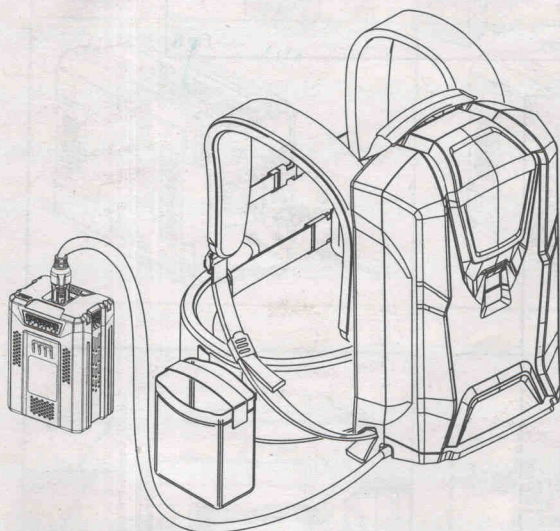


GREENWORKS

COMMERCIAL TOOLS

EN	BACKPACK BATTERY	OPERATOR'S MANUAL	1
FR	BATTERIE SAC-À-DOS	MANUEL D'UTILISATION	6
DE	RUCKSACK-AKKU	BEDIENUNGSANLEITUNG	11
IT	BATTERIA A ZAINO	MANUALE D'USO	16
NL	BATTERIJ RUGZAKMODEL	GEbruikersHANDLEIDING	21
SV	RYGGSÄCKSBATTERI	INSTRUKTIONSBOK	26
DA	RYGSÆK BATTERI	BRUGERVEJLEDNING	31
NO	RYGGSEKKBATTERI	BRUKSANVISNING	36
FI	REPPUAKKU	KÄYTTÄJÄN KÄSIKIRJA	41
PL	AKUMULATOR PLECAKOWY	PODReCzeni K Obsz Ugi	46
CS	PŘEn Osn Á bATERIE	n Vod K Obs LUZE	51
ES	bATERÍA En MOChi LA	MAnUAL dE UTILizACiÓN	56
RU	РАHЦЕВАЯ БАТАРЕЯ	Руко ВодС ТВо по Э кСплуАТАции	61



72V \approx 12.5Ah 900Wh
 82V MAX
 Rechargeable Li-ion Battery
 (Model#:2914807)



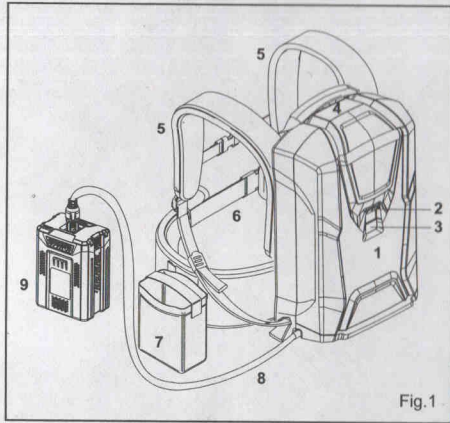


Fig.1

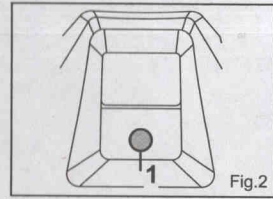


Fig.2

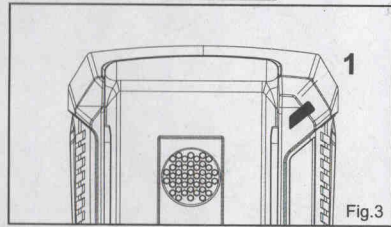


Fig.3

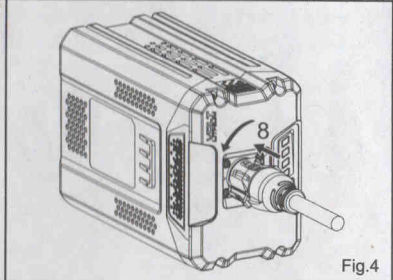
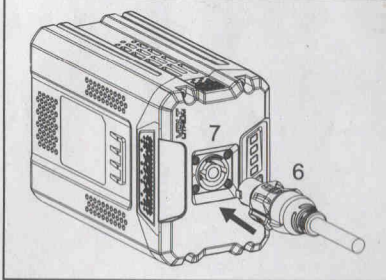
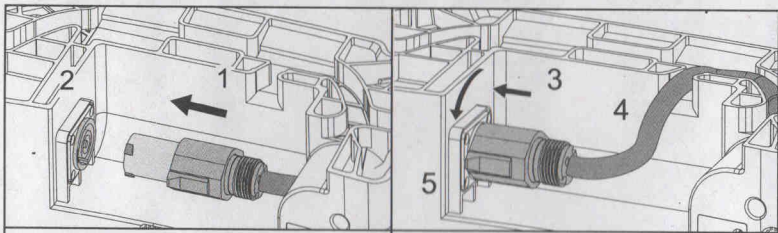


Fig.4

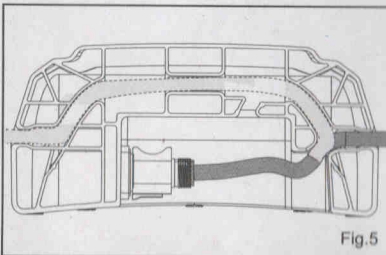


Fig.5

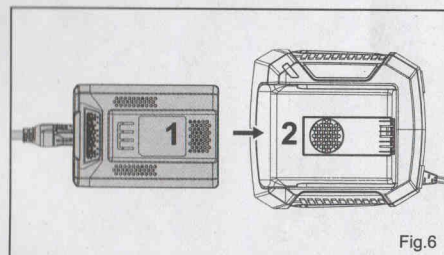


Fig.6

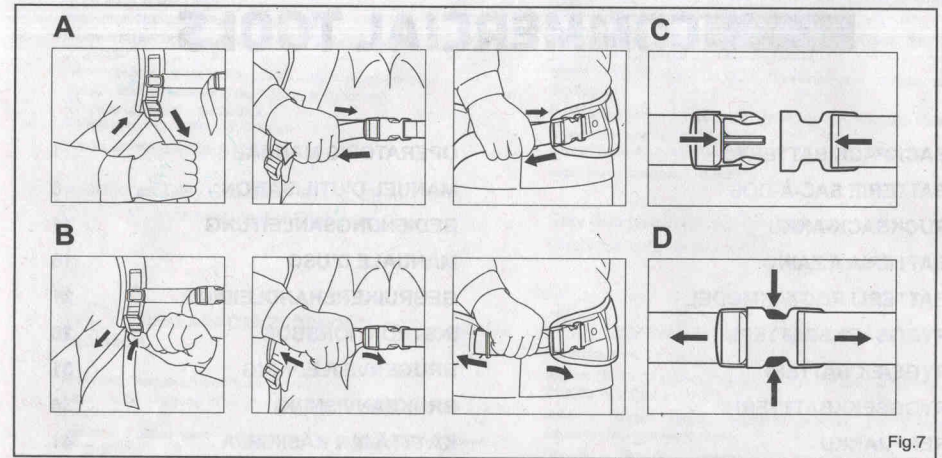


Fig.7

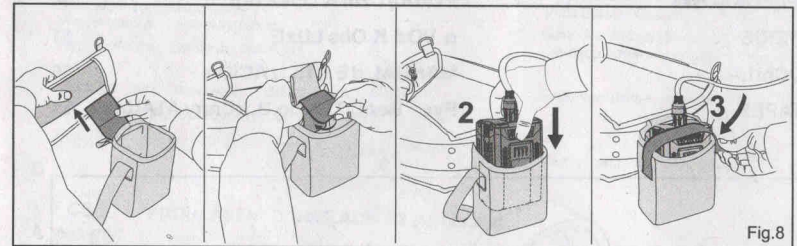


Fig.8

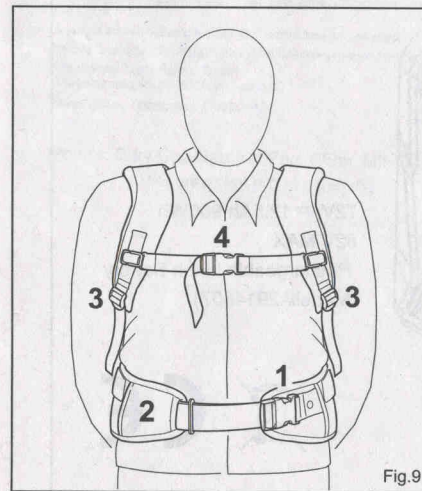


Fig.9

РУССКИЙ (Перевод оригинальных инструкций)

ОБЩИЕ УКАЗАНИЯ ПО БЕЗОПАСНОСТИ

▲ ПРЕДОСТЕРЕЖЕНИЕ

Прочтите все указания по безопасности и инструкции. Несоблюдение указаний по безопасности и инструкций может привести к поражению электрическим током, возгоранию и иным серьезным повреждениям.

Для правильного использования, технического обслуживания и хранения данного аккумулятора очень важно прочитать и понять инструкции, приведенные в настоящем руководстве.

Чтобы избежать серьезных травм, риска пожара, взрыва и опасности удара электрическим током или смертельного поражения электротоком:

- Если корпус аккумуляторной батареи треснул или поврежден, ЗАПРЕЩАЕТСЯ вставлять ее в зарядное устройство. Необходимо заменить устройство новой аккумуляторной батареей.
- Не заряжайте ранцевую батарею каким-либо другим зарядным устройством. Для зарядки следует использовать только зарядное устройство для литий-ионных батарей Greenworks (2914707).
- Обслуживание должно выполняться квалифицированным специалистом с использованием только оригинальных запасных частей. Это будет обеспечивать безопасность изделия.
- Опасность возгорания и ожогов. Запрещается открывать, разрушать, нагревать свыше 100°C или сжигать. Следуйте указаниям производителя.

▲ ПРЕДОСТЕРЕЖЕНИЕ

При ненормальных условиях эксплуатации из батареи может вытечь жидкость. Избегайте контакта с ней. Если случайно произошел контакт, смойте жидкость водой. Если жидкость попала в глаза, обратитесь за медицинской помощью. Жидкость, вытекшая из батареи, может вызвать раздражение или ожоги.

ЗАМЕЧАНИЯ И ПРЕДОСТЕРЕЖЕНИЯ, КАСАЮЩИЕСЯ БЕЗОПАСНОСТИ

- Запрещается разбирать аккумулятор.
- Хранить в местах, недоступных для детей.
- Не допускайте попадания воды на батарею. Всегда храните батарею в прохладном и сухом помещении.
- Запрещается помещать аккумулятор в места с высокой температурой, около огня, нагревателя и т.д.
- Запрещается менять местами положительную и отрицательную клеммы аккумулятора.
- Запрещается стучать по аккумулятору, ронять его или вставать на аккумулятор.

- Запрещается пайка непосредственно на аккумуляторе, а также пробивать аккумулятор гвоздями или другими острыми предметами.

- Немедленно прекратите использование батареи, если она начнет сильно нагреваться, менять цвет, менять форму, издавать необычный запах, из нее вытекает жидкость, или появляются другие признаки неисправности. Не трите глаза при попадании в них жидкости. Хорошо промойте глаза водой.

▲ ПРЕДОСТЕРЕЖЕНИЕ

Чтобы избежать опасности пожара, удара электрическим током или смертельного поражения электротоком:

- Запрещается пользоваться влажной тканью или растворителем для аккумулятора или зарядного устройства аккумулятора.
- Всегда извлекать аккумуляторную батарею перед чисткой, проверкой или выполнением любого обслуживания устройства.

- Запрещается допускать перегрев аккумуляторной батареи или зарядного устройства. Если эти устройства теплые, им необходимо дать остыть. Перезарядку проводить только при комнатной температуре. Зарядка батареи должна осуществляться при температуре 10-40°C (50-104°F), разрядка — при температуре -20-45°C (-4-113°F).

- Необходимо следить, чтобы вентиляционные отверстия зарядного устройства оставались свободными.

- Запрещается попадание небольших металлических предметов или материалов, таких как стальная вата, алюминиевая фольга или другие посторонние частицы, в полость зарядного устройства.

- Запрещается оставлять аккумуляторную батарею на солнце или в теплом окружении. Хранить при обычной комнатной температуре.

- Не используйте батарею, если она повреждена, или изменена ее конструкция. Батареи, которые были повреждены, или чья конструкция была изменена, могут работать неправильно и привести к пожару, взрыву или травме.

- В элементах аккумуляторной батареи может возникать небольшая утечка при экстремальных условиях использования или температуры.

- Если наружное уплотнение повреждено, и вытекает жидкость попадет на кожу:

- Немедленно смыть мыльной водой.

- Нейтрализовать лимонным соком, уксусом или другой слабой кислотой.

- Если вытекает жидкость попадет в глаза, необходимо выполнить вышеприведенные инструкции и обратиться за медицинской помощью.

РУССКИЙ (Перевод оригинальных инструкций)

УСЛОВНЫЕ ОБОЗНАЧЕНИЯ

Следующие символы могут быть использованы на этом изделии. Изучите и выясните их. Понимание этих символов позволит вам эксплуатировать данное изделие эффективнее и безопаснее.

ОБОЗНАЧЕНИЕ	ОБОЗНАЧЕНИЕ/ПОЯСНЕНИЕ
	Класс II Двойная изоляция.
	Только для использования в помещениях.
	Перед зарядкой необходимо прочитать инструкции.

Следующие сигнальные слова и значения предназначены для того, чтобы объяснить уровень риска, связанного с этим изделием.

ОБОЗНАЧЕНИЕ	СИГНАЛ	ЗНАЧЕНИЕ
	ОСТОРОЖНО!	Указывает на потенциально опасную ситуацию, которая, если ее не избежать, приведет к летальному исходу или серьезной травме.
	ВНИМАНИЕ!	Указывает на потенциально опасную ситуацию, которая, если ее не избежать, может привести к летальному исходу или серьезной травме.
	ПРЕДУПРЕЖДЕНИЕ!	Указывает на потенциально опасную ситуацию, которая, если ее не избежать, может привести к травме легкой или средней тяжести.
	ПРЕДУПРЕЖДЕНИЕ!	(Без предупреждающего символа) Указывает на ситуацию, которая может привести к порче имущества.

ТЕХНИЧЕСКИЕ ХАРАКТЕРИСТИКИ

ТЕХНИЧЕСКИЕ	ХАРАКТЕРИСТИКИ КОМПОНЕНТОВ
Модель	2914807
Номинальный режим	72V \approx 12,5 Ач 900 Втч Макс. 82 В
Время зарядки	до 3 часов (использовать зарядное устройство 2914707)
Масса	7,5 кг (16,5 фунтов)

ОПИСАНИЕ

(см. рис. 1)

1. Батарея
2. Светодиодные индикаторы
3. Кнопка.
4. Ручка для переноски
5. Плечевой ремень
6. Поясной ремень
7. Чехол
8. Кабель
9. Адаптер

СБОРКА

ПОДКЛЮЧЕНИЕ АДАПТЕРА (см. рис. 4)

1. Вставьте разъем (1) одной стороны в гнездо (2) батареи, аккуратно совместив вилку разъема с пазами гнезда.
2. Вставьте разъем в гнездо до упора, (3) затем зафиксируйте его, повернув по часовой стрелке до щелчка фиксирующей защелки (3).
3. Вставьте кабель (4) в кабельный канал (5) и протяните через корпус. См. также «Размещение кабеля».
4. Вставьте разъем (6) другой стороны в гнездо (7) адаптера, аккуратно совместив вилку разъема с пазами гнезда.
5. Вставьте разъем в гнездо до упора, (8) затем зафиксируйте его, повернув по часовой стрелке до щелчка фиксирующей защелки (8).

РАЗМЕЩЕНИЕ КАБЕЛЯ (см. рис. 5)

- Кабель может быть установлен в различные кабельные каналы в зависимости от того, используется ли электроинструмент рядом с пользователем или позади него.
- Вставьте кабель в один из боковых кабельных каналов и втолкните канал на свое место.
- Всегда работайте так, чтобы разъемы были на той стороне, с которой пользователь держит электроинструмент и управляет им.

РУССКИЙ (Перевод оригинальных инструкций)

- Если кабель слишком длинный, прикрепите его к держателю на ранце.

▲ ПРЕДОСТЕРЕЖЕНИЕ

Для снижения риска несчастных случаев никогда не прокладываете кабель по диагонали, иначе он может зацепиться за посторонние предметы.

- Этот сигнал активируется нажатием кнопки на батарее. Значение: звуковой сигнал работает правильно.

В. Короткий звуковой сигнал каждые 10 секунд.

- Значение: батарея заряжена менее чем на 20%.

С. Короткий звуковой сигнал каждые 2 секунды.

- Значение: батарея неисправна.

ЭКСПЛУАТАЦИЯ

ПЕРЕД НАЧАЛОМ РАБОТЫ

Убедитесь, что батарея находится в хорошем рабочем состоянии.

- Проверьте состояние корпуса.
- Проверьте состояние ремней.
- Убедитесь, что кабель, разъем и адаптер не повреждены.
- Нажмите кнопку, чтобы включить светодиодный дисплей.
- При нажатии кнопки должен прозвучать звуковой сигнал.

Прекратите использование батареи, если детали корпуса или ремни изношены, треснуты или сломаны. Свяжитесь с авторизованным сервисным центром GREENWORKS.

ВО ВРЕМЯ РАБОТЫ

Батарея носится как ранец.

Регулировка ремней (см. рис. 7)

- А. Потяните концы ремней вниз, чтобы затянуть их.
- В. Поднимите регулировочные язычки, чтобы ослабить ремни.
- С. Заприте защелку, задвинув одну часть в другую.
- Д. Нажмите на боковые зубцы, чтобы открыть защелку.

Наденьте плечевой ремень (см. рис. 9)

1. Закрепите и отрегулируйте поясной ремень (1), чтобы он удобно сидел на поясе. Проденьте конец ремня сквозь петлю (2). Не допускайте свисания ремня.
2. Отрегулируйте ремни (3) до нужной длины.

3. Отрегулируйте нагрудный ремень (4) до нужной длины и закрепите его.

Спинка ранца должна плотно и надежно прилегать к вашей спине.

Звуковой сигнал

Батарея издает звуковые сигналы.

- А. Короткий звуковой сигнал

ПОСЛЕ ОКОНЧАНИЯ РАБОТЫ

Снятие ремня

- Откройте защелки на поясном и нагрудном ремне.
- Ослабьте ремни, подняв сдвигающуюся пряжку, а затем снимите батарею.

Чехол (см. рис. 8)

Предназначен для хранения адаптера во время бездействия батареи или после окончания работы.

Закрепите чехол (1) на поясном ремне в положении, показанном на рисунке.

1. Прикрепите чехол к поясному ремню.
2. Вставьте адаптер (2).

3. Закройте застежку(3), и адаптер будет надежно храниться в чехле.

СВЕТОДИОДНЫЙ ИНДИКАТОР НА БАТАРЕЕ (см. рис. 2)

Светодиодный индикатор (1) показывает уровень заряда батареи и указывает на проблемы используемой батареи или электроинструмента.

Во время зарядки

Слова, показывающие текущий уровень заряда батареи будут мигать.

Во время работы

Светодиодный индикатор будет показывать уровень заряда батареи.

Если светодиодный индикатор постоянно горит/мигает

Если в работе батареи имеются неполадки, индикатор будет показывать различные коды ошибок.

E0 – ошибка системы контроля батареи

E1 – перегрузка по току (разрядки)/(зарядки)

E2 – ошибка связи (с зарядным устройством или внешними инструментами)

E3 – перенапряжение элемента питания

E4 – низкое напряжение элемента питания

E5 – нестабильность элемента питания

E6 – внешние инструменты приводят к утечке

электричества
 HI – перегрев батареи
 Lo – переохлаждение батареи

ЗАРЯДКА БАТАРЕИ

ПРИМЕЧАНИЕ. Батарея поставляется не полностью заряженной. Рекомендуется полностью зарядить ее перед использованием, чтобы обеспечить максимальное время работы.

(См. рис. 6)

1. Подключите зарядное устройство к розетке переменного тока.
2. Соедините батарею с адаптером, затем вставьте адаптер (1) в зарядное устройство (2).

ЛСВЕТОДИОДНЫЙ ИНДИКАТОР НА ЗАРЯДНОМ УСТРОЙСТВЕ (см. рис. 3)

Это диагностический индикатор. Светодиодный индикатор на зарядном устройстве будет отображать световые сигналы в определенном порядке для указания текущего состояния батареи. Виды сигналов:

СТАТУС, ОТОБРАЖАЕМЫЙ ОПИСАНИЕ ИНДИКАТОРОМ

Мигает зеленый	Заряжается
Горит зеленый	Полностью заряжена
Горит красный	Перегрев
Мигает красный	Неисправность зарядки

ТЕХНИЧЕСКОЕ ОБСЛУЖИВАНИЕ

ОЧИСТКА БАТАРЕИ

1. Всегда очищайте батарею от пыли и грязи перед использованием. Не используйте никакие растворители или смазки при чистке.
2. Очищайте пластиковые поверхности тканью. Не используйте агрессивные моющие средства. Они могут повредить пластик.
3. Не мойте батарею водой.
4. Не используйте мойку высокого давления для очистки батареи. Это может привести к повреждению деталей батареи и привести к ее поломке.

ХРАНЕНИЕ БАТАРЕИ

1. Отсоедините батарею от электроинструмента или зарядного устройства.
2. Когда батарея не используется, держите ее в безопасном месте, чтобы она не представляла опасности для окружающих. Не допускайте ее несанкционированного использования.
3. Храните батарею в недоступном для детей месте.
4. Для хранения батареи следует использовать сухое помещение. Накройте батарею, чтобы защитить ее от загрязнения и повреждений.
5. Совет по продлению срока службы батареи: храните батарею заряженной примерно на 40%.
6. Когда батарея не используется, держите ее вдали от металлических предметов, например, канцелярских скрепок, монет, ключей, гвоздей, винтов или других мелких металлических предметов, которые могут замкнуть полюса батареи. Замыкание полюсов батареи может стать причиной ожогов или пожара.
7. Не храните батареи в течение длительного периода времени без использования. Если у вас несколько батарей, обязательно используйте поочередно.

ЭКОЛОГИЧЕСКИ БЕЗОПАСНАЯ УТИЛИЗАЦИЯ АКУМУЛЯТОРА



В этой аккумуляторной батарее содержатся следующие токсичные и коррозионные материалы:

Ионы лития, токсичный материал.

⚠ ПРЕДОСТЕРЕЖЕНИЕ

Токсичные материалы должны утилизироваться определенным образом, чтобы предотвратить загрязнение окружающей среды. Перед утилизацией поврежденных или изношенных аккумуляторных батарей необходимо связаться с местным агентством по утилизации или с местным агентством по защите окружающей среды для получения информации и конкретных инструкций. Сдать аккумуляторы в местный центр по переработке и/или утилизации, сертифицированный для утилизации ионов лития.

⚠ ПРЕДОСТЕРЕЖЕНИЕ

Если аккумуляторная батарея треснула или сломалась, с утечкой или без утечки, запрещается ее перезаряжать или использовать. Батарею необходимо утилизировать и заменить ее новой аккумуляторной батареей. **ЗАПРЕЩАЮТСЯ ПОПЫТКИ ОТРЕМОНТИРОВАТЬ БАТАРЕЮ!**

Чтобы избежать опасности пожара, удара электрическим током или смертельного поражения электротоком:

- Закрывать клеммы аккумулятора клейкой лентой для тяжелых условий.
- **ЗАПРЕЩАЮТСЯ** попытки демонтировать или разрушить любой из компонентов аккумуляторной батареи.
- **ЗАПРЕЩАЕТСЯ** попытка открыть аккумуляторную батарею.
- Если возникает утечка, вытекающий электролит является коррозионной и токсичной жидкостью. **НЕ ДОПУСКАТЬ** попадания раствора в глаза или на кожу; запрещается проглатывать раствор.
- **ЗАПРЕЩАЕТСЯ** помещать эти аккумуляторы в обычный бытовой мусор.
- **ЗАПРЕЩАЕТСЯ** сжигать.
- **ЗАПРЕЩАЕТСЯ** оставлять аккумуляторы там, где они станут частью любых свалок отходов или твердых бытовых отходов.
- Сдать аккумуляторы в сертифицированный центр по переработке или утилизации.

ПРАВИЛЬНАЯ УТИЛИЗАЦИЯ ДАННОГО ИЗДЕЛИЯ:



Эта маркировка показывает, что данное изделие не может утилизироваться с бытовыми отходами на территории ЕС. Чтобы предотвратить возможный ущерб для окружающей среды или здоровья людей из-за неконтролируемой утилизации отходов, утилизируйте его надлежащим образом для рационального повторного использования материальных ресурсов. Чтобы вернуть использованное устройство, следует использовать системы сбора и возврата или обратиться по месту приобретения данного изделия. Продавцы могут принимать это изделие для экологически безопасной переработки.

Извлечение отработанных батарей и аккумуляторов



Государства-члены ЕС должны следить за тем, чтобы производители разрабатывали свои устройства таким образом, чтобы отработанные батареи и аккумуляторы могли легко извлекаться. Если конечный пользователь не может их с легкостью извлечь. Государства-члены ЕС должны следить за тем, чтобы производители разрабатывали свои устройства таким образом, чтобы отработанные батареи и аккумуляторы могли легко извлекаться техническими специалистами, не связанными с производителем. К устройствам, в которых встроены батареи и аккумуляторы, должны прилагаться инструкции о том, как эти батареи и аккумуляторы могут быть безопасно извлечены конечным пользователем или независимым техническим специалистом. По возможности в инструкциях следует также указывать тип батареи или аккумулятора, встроенного в устройство.