

greenworks

G24SS14

RU

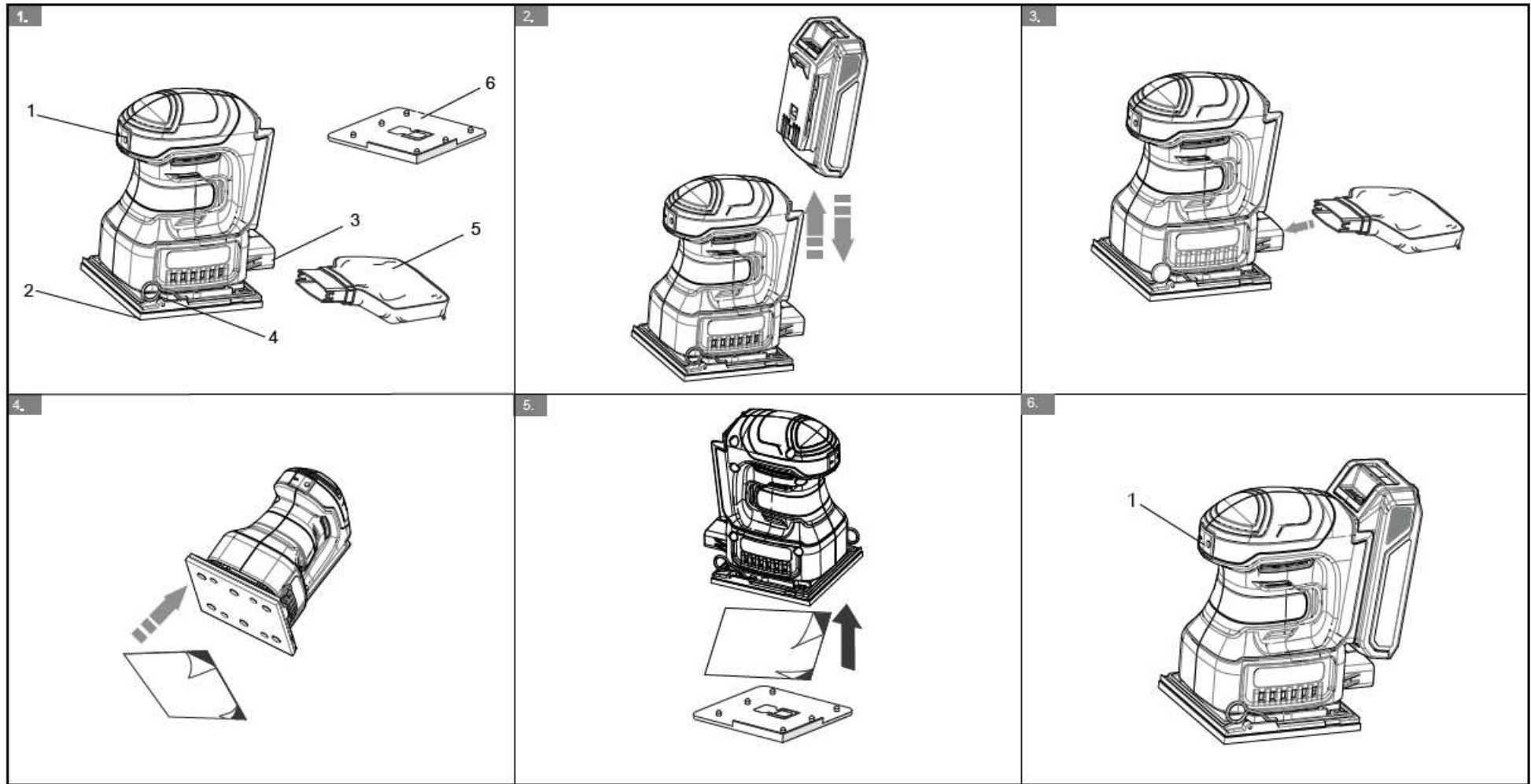
ИНСТРУКЦИЯ ПОЛЬЗОВАТЕЛЯ
ШЛИФОВАЛЬНАЯ МАШИНА



QUG301



G24SS14 / QUG301



1.	Предназначение устройства.....	4	9.1	Распаковка устройства.....	9
2.	Основные компоненты устройства.....	4	9.2	Установка аккумуляторной батареи.....	9
3.	Упаковочный лист.....	4	9.3	Извлечение аккумуляторной батареи.....	9
4.	Общие правила техники безопасности при обращении с электроинструментами.....	4	9.4	Установка пылесборника.....	9
	4.1 Техника безопасности на рабочем месте.....	4	9.5	Перфорация наждачной бумаги.....	9
	4.2 Электрическая безопасность.....	4	9.6	Установка наждачной бумаги.....	10
	4.3 Индивидуальная техника безопасности.....	5	10. Эксплуатация		10
	4.4 Использование электроинструментов и уход за ними.....	5	10.1	Запуск устройства.....	10
	4.5 Использование аккумуляторной батареи и уход за ней.....	7	10.2	Остановка устройства.....	10
	4.6 Сервисное обслуживание.....	7	10.3	Замена наждачной бумаги.....	10
5.	Правила техники безопасности при работе со шлифовальной машиной.....	7	10.4	Работа с устройством.....	11
6.	Условные обозначения на изделии.....	8	10.5	Выбор наждачной бумаги.....	11
7.	Уровни риска.....	8	11. Техническое обслуживание		12
8.	Утилизация.....	9	11.1	Общее техобслуживание.....	12
9.	Сборка.....	9	11.2	Удаление самоклеющейся наждачной бумаги (СНБ) перед размещением устройства на хранение.....	12
			12. Очистка устройства		12
			13. Очистка пылеуловительной камеры		12
			14. Технические данные		12
			15. Гарантийные обязательства		13

1 ПРЕДНАЗНАЧЕНИЕ УСТРОЙСТВА

Данное устройство предназначено для выполнения следующих целей:

- Обработка деревянных поверхностей
- Удаление следов ржавчины и шлифовка металлических поверхностей .
- Обработка изделий из пластика.

2 ОСНОВНЫЕ КОМПОНЕНТЫ УСТРОЙСТВА

Рисунок 1.

- | | |
|---------------------------------|--|
| 1. Переключатель ВКЛ.-
ВЫКЛ. | 4. Рычаг фиксации |
| 2. Шлифовальная
подошва | 5. Пылесборник |
| 3. Раструб для удаления
пыли | 6. Платформа для
перфорирования
наждачной бумаги |

3 УПАКОВОЧНЫЙ ЛИСТ

- | | |
|---------------------------|-------------------------------|
| 1. Шлифовальная
машина | 3. Наждачная бумага |
| 2. Пылесборник | 4. Инструкция
пользователя |

4 ОБЩИЕ ПРАВИЛА ТЕХНИКИ БЕЗОПАСНОСТИ ПРИ ОБРАЩЕНИИ С ЭЛЕКТРОИНСТРУМЕНТАМИ

⚠ ПРЕДУПРЕЖДЕНИЕ

Внимательно ознакомьтесь с инструкциями по безопасной эксплуатации, иллюстрациями и техническими характеристиками этого электроинструмента. Несоблюдение рекомендаций и инструкций техники безопасности может привести к поражению оператора электрическим током, пожару и/или серьезным травмам.

Сохраните данные инструкции по безопасной эксплуатации для дальнейшего использования.

Термин «электроинструмент» в инструкции по технике безопасности относится к вашему электроинструменту, с питанием от аккумулятора/батареи.

4.1 ТЕХНИКА БЕЗОПАСНОСТИ НА РАБОЧЕМ МЕСТЕ

- Поддерживайте рабочую зону в чистоте и позаботьтесь о надлежащем освещении. Проведение работ в условиях недостаточного освещения травмоопасно.
- Не используйте инструмент во взрывоопасной атмосфере, с присутствием легко воспламе-

няющихся жидкостей, газов или пыли. Электроинструменты во время работы создают искры, которые могут воспламенить пыль или пары.

- Не подпускайте к себе детей и посторонних лиц при работе с электроинструментом. Не отвлекайтесь во время работы, это может привести к потере контроля над ситуацией.

4.2 ЭЛЕКТРИЧЕСКАЯ БЕЗОПАСНОСТЬ

- Вилка электроинструмента должна соответствовать розетке. Не пытайтесь изменить конструкцию вилки. Не используйте переходники для вилок при работе с заземленными (зануленными) электроинструментами.

Эксплуатация инструмента вилка которого не соответствует разьему розетки, может привести к поражению оператора электрическим током.

- Избегайте контакта с заземленными или зануленными поверхностями, такими как трубы, радиаторы, кухонные плиты и холодильники. При контакте инструмента с такими поверхностями оператор может подвергнуться удару электрическим током.
- Не подвергайте устройство воздействию влаги (дождя). При попадании влаги внутрь корпуса электроинструмента существует опасность поражения оператора электрическим током.
- Правильно обращайтесь со шнуром питания. Не используйте шнур для переноса, перетягивания устройств, не тяните за него при отключении электроинструмента. Размещайте шнур питания на достаточном расстоянии от источников тепла, масла, острых предметов и движущихся частей. Поврежденные и сильно скрученные шнуры питания могут быть причиной поражения

оператора электрическим током.

- При работе с электроинструментом на открытом воздухе используйте удлинитель, подходящий для работы на открытом воздухе. *Использование удлинителя, подходящего для использования на открытом воздухе, снижает риск поражения электрическим током.*
- Если эксплуатация электроинструмента во влажном месте неизбежна, используйте источник питания с Устройством защитного отключения (УЗО). *Использование удлинителя оборудованного УЗО снижает риск поражения оператора электрическим током.*

4.3 ИНДИВИДУАЛЬНАЯ ТЕХНИКА БЕЗОПАСНОСТИ

- При работе с электроинструментом будьте внимательны, следите за своими действиями и руководствуйтесь здравым смыслом. Не используйте электроинструмент, если вы устали или находитесь под воздействием наркотических средств, алкоголя или лекарственных препаратов. *Невнимательность при работе с электроинструментом может привести к серьезной травме.*
- Используйте средства индивидуальной защиты. Используйте защитные очки. *Защитные средства, такие как респиратор, нескользящая защитная обувь, каска или средства защиты слуха, используемые надлежащим образом, минимизируют риск травмирования оператора.*
- Предотвращение случайного запуска. Перед подключением к источнику питания и / или аккумулятору, а также при поднятии или переноске электроинструмента убедитесь в том, что выключатель находится в положении «ВЫКЛ». *При переноске и электроинструмента не прикасайтесь пальцами рук*

выключателя. *Неосторожное обращение с перфоратором при его перемещении может привести к травмированию оператора.*

- Удалите с корпуса любые регулировочные или гаечные ключи, прежде чем вы подключите устройство к источнику питания. *Гаечный или регулировочный ключ, прикрепленный к подвижной части электроинструмента, во время его запуска может нанести травму оператору и другим людям.*
- Не переусердствуйте. Проводите работы, находясь на хорошо закрепленной поверхности и следя за равновесием вашего тела. *Соблюдение этих требований позволит лучше контролировать электроинструмент в непредвиденных ситуациях.*
- Правильно одевайтесь. При работе с устройством не надевайте просторную одежду или ювелирные изделия. Не допускайте контакта волос, краев одежды и перчаток с подвижными частями устройства. *Свободная одежда, украшения, длинные волосы при контакте с подвижными элементами устройства могут привести к травмированию оператора.*
- Если в комплект устройства входят аксессуары для сбора пыли, убедитесь, что они подключены и используются правильно. *Использование аксессуаров для сбора пыли минимизирует опасность ее воспламенения во время работы.*
- Тщательно соблюдайте требования техники безопасности при работе с инструментами. *Неосторожное действие может привести к серьезным травмам.*

4.4 ИСПОЛЬЗОВАНИЕ ЭЛЕКТРОИНСТРУМЕНТОВ И УХОД ЗА НИМИ

- Не прилагайте чрезмерных усилий

при работе с электроинструментом. Используйте соответствующий по характеристикам электроинструмент для намеченных вами целей. Использование правильно подобранного инструмента позволит лучше выполнить намеченную работу.

- Не пользуйтесь электроинструментом, если его выключатель не включает и не выключает устройство. *Любой электроинструмент, которым нельзя управлять с помощью выключателя, опасен и подлежит ремонту.*
- Выньте вилку из источника питания и / или аккумулятор из электроинструмента перед проведением регулировки, заменой аксессуаров или перед размещением электроинструментов на хранение. *Такие превентивные меры снижают риск случайного запуска электроинструмента.*
- Храните отключенные от источника питания электроинструменты в помещениях, в которые не могут проникнуть дети. Не позволяйте лицам, которые не ознакомились с требованиями данных инструкций использовать данное устройство. *Инструменты могут представлять опасность для окружающих в руках неподготовленных пользователей.*
- Своевременно проводите техническое обслуживание электроинструмента и его принадлежностей. Проверьте инструмент на наличие смещения, зажимов подвижных элементов конструкции, и иных неисправностей, которые могут повлиять на его дальнейшую работу. В случае выявления повреждений немедленно отремонтируйте электроинструмент. *Причиной многих несчастных случаев становится несвоевременное обслуживание инструмента.*
- Поддерживайте режущие части

инструмента в остром и чистом состоянии. *Поддержание работоспособного состояния режущих кромок позволит избежать их заземления при работе и гарантирует удобство эксплуатации устройства.*

- Используйте электроинструмент, аксессуары, инструмента и т.д. в соответствии с данными инструкциями, принимая во внимание условия эксплуатации и специфику выполняемой работы. *Использование инструмента не по назначению может привести к опасной ситуации для оператора.*
- Не допускайте попадания влаги, масел и грязи на рукоятки и корпусные детали устройства. *Скользкая, влажная рукоятка может быть причиной потери контроля над устройством в опасной ситуации для оператора и окружающих.*

4.5 ИСПОЛЬЗОВАНИЕ АККУМУЛЯТОРНОЙ БАТАРЕИ И УХОД ЗА НЕЙ

- Заряжайте с использованием зарядного устройства, рекомендованного производителем. *Использование нештатного зарядного устройства для зарядки аккумуляторной батареи может привести к его возгоранию и пожару.*
- Используйте электроинструменты только со штатными аккумуляторами. *Использование нештатных аккумуляторов может привести к получению травмы и пожару.*
- При размещении аккумулятора на хранение исключите его контакт с металлическими предметами, такими как: канцелярские скрепки, монеты, ключи, гвозди, винты или тому подобными предметами, которые могут вызвать замыкание его контактных клемм. *Короткое замыкание клемм аккумулятора может привести к его возгоранию,*

ожогам и пожару.

- В жестких условиях эксплуатации, электролит может выделяться из аккумулятора; избегайте контакта с ним. При случайном контакте с электролитом, смойте его мылом и водой. Если электролит попал в глаза, незамедлительно обратитесь за медицинской помощью. Электролит, вытекающий из аккумулятора, может вызвать раздражение или ожоги.
- Не используйте аккумуляторную батарею или инструмент, которые повреждены или подверглись модификации. Использование неисправных или модифицированных АКБ может привести к их воспламенению, взрыву, пожару и получению травмы.
- Не подвергайте аккумуляторную батарею или инструмент воздействию огня или чрезмерной температуры. Воздействие открытого пламени или температуры выше 130°C может привести к взрыву АКБ.
- Соблюдайте инструкции по технике безопасности и зарядке АКБ. Заряжайте аккумуляторную батарею в диапазоне рабочих температур. Неправильная зарядка или зарядка при температурах, выходящих за пределы указанного диапазона, может привести к повреждению аккумулятора и увеличить риск возгорания.

4.6 СЕРВИСНОЕ ОБСЛУЖИВАНИЕ

- Техническое обслуживание инструмента должно выполняться только в авторизованном сервисном центре с использованием оригинальных запасных частей. Это гарантирует безопасную работу электроинструмента.
- Запрещается самостоятельное обслуживание поврежденных аккумуляторных батарей.

Обслуживание аккумуляторных батарей должно осуществляться производителем или авторизованным сервисным центром.

5 ПРАВИЛА ТЕХНИКИ БЕЗОПАСНОСТИ ПРИ РАБОТЕ СО ШЛИФОВАЛЬНОЙ МАШИНОЙ

- Используйте устройство только для проведения сухого шлифования. Не допускайте попадания на устройство воды или иных жидкостей. Попадание воды или иных жидкостей на устройство может привести к поражению оператора электрическим током.
- Перед началом работ с устройством убедитесь, что в рабочей зоне нет посторонних лиц и горючих материалов. Обработка металлических поверхностей часто сопровождается выделением искр. Искры. Попадание искр на кожу, одежду или горючие материалы может привести к возгоранию и возникновению серьезных травм.
- ВНИМАНИЕ, ОПАСНОСТЬ ВОЗГОРАНИЯ! избегайте перегрева устройства и обрабатываемой поверхности. Своевременно очищайте пылесборник. Во время проведения работ в неблагоприятных условиях, в т.ч. когда при обработке металлических изделий возникают искры, строительный мусор, скапливающийся в пылесборнике, микрофилт্রে или бумажном мешке (а также в фильтр-мешке или фильтре пылесоса), может самовоспламениться. Вероятность воспламенения повышается при контакте такого мусора с остатками лака, полиуретана, прочими химическими веществами, а также в случае его медленного остывания во время длительной эксплуатации.
- Во время работы крепко удерживайте устройство обеими руками. Убедитесь, что Вы крепко стоите на ногах. Для достижения лучшей производительности эксплуатируйте устройство, держа его двумя руками.
- Зафиксируйте поверхность, над которой производятся работы.

Поверхность, зафиксированная с помощью зажимов, обеспечивает более стабильные рабочие условия.

- Запрещается вскрывать или иным образом модифицировать аккумуляторную батарею (АКБ). Вскрытие или внесение изменений в конструкцию АКБ может привести к короткому замыканию и поражению электрическим током.


- Использование неисправной или нештатной АКБ может привести к выделению токсичных паров. Обеспечьте надлежащую вентиляцию рабочей зоны и немедленно обратитесь к врачу за помощью в случае возникновения недомогания. Выделяющиеся пары могут привести к раздражению и повреждению органов дыхательной системы.

- Запрещается использовать данное устройство с АКБ отличными от указанных в настоящей инструкции. Эти меры предосторожности предотвращают опасную перегрузку АКБ, а также возникновение травмоопасных ситуаций.

- Запрещается воздействовать на АКБ с помощью острых предметов, таких, как гвозди или скрепки, а также бросать или оказывать силовое воздействие на АКБ. В случае силового воздействия или модификации на АКБ в ней может возникнуть короткое замыкание, что в свою очередь может привести к возгоранию, порче имущества и травмированию оператора.

6 УСЛОВНЫЕ ОБОЗНАЧЕНИЯ НА ИЗДЕЛИИ



На данном устройстве могут быть размещены некоторые из следующих условных изображений. Необходимо ознакомиться с ними и понять их значение. Эта информация повысит качество вашей работы с устройством и сделает ее более безопасной.

Условное обозначение	Объяснение
	Предупреждения, относящиеся к личной безопасности оператора

	Соответствие Декларации ЕС
	Ознакомьтесь с техникой безопасной эксплуатации и руководством пользователя.
	Используйте защитные наушники во время работы.
	Используйте защитные очки во время работы.
	Используйте защитную маску во время работы.
V	Напряжение
	Постоянный ток
min ⁻¹	Частота колебаний платформы без нагрузки Частота колебаний при орбитальном режиме без нагрузки
cm ²	Площадь поверхности наждачной бумаги
mm	Диаметр орбиты
	Размер шлифовальной подошвы

7 УРОВНИ РИСКА

Сигнальные слова, указывающие на степень риска, связанную с использованием данного устройства, а также их значения.

СИМВОЛ	СИГНАЛЬНОЕ СЛОВО	ОБЪЯСНЕНИЕ
	ОПАСНОСТЬ	Указывает на чрезвычайно опасную ситуацию, которая, если ее не предотвратить, может стать причиной смертельного случая или жизненно опасной травмы.
	ПРЕДУПРЕЖДЕНИЕ	Указывает на возможно опасную ситуацию, которая, если ее не предотвратить, может стать причиной смертельного случая или жизненно опасной травмы.
	ВНИМАНИЕ	Указывает на возможно опасную ситуацию, которая, если ее не предотвратить, может стать причиной умеренно опасной травмы или травмы средней тяжести.
	ВНИМАНИЕ	(Без символа предупреждения об опасности) Указывает на ситуацию, которая может стать причиной возникновения повреждения

СИМВОЛ	СИГНАЛЬНОЕ СЛОВО	ОБЪЯСНЕНИЕ
		оборудования или материалов.

8 УТИЛИЗАЦИЯ

	<p>Отдельный сбор отходов. Данное устройство не предназначено для утилизации в числе обычных бытовых отходов. Поэтому, если возникает необходимость в замене устройства или утилизации (когда в его использовании больше нет необходимости), не следует размещать его среди обычных бытовых отходов. Данное устройство должно утилизироваться отдельно.</p>
	<p>Отдельный сбор использованных устройств и упаковки позволит отправить материалы на переработку для повторного применения. Использование переработанных материалов помогает предотвратить загрязнение окружающей среды и снижает требования к исходным материалам.</p>
<p>Batteries</p>  <p>Li-ion</p>	<p>По истечении срока годности аккумуляторы необходимо утилизировать с соблюдением определенных мер предосторожности для окружающей среды. Аккумулятор содержит материалы, представляющие опасность как для людей, так и для окружающей среды. В связи с этим необходимо обеспечить удаление и утилизацию данных материалов на специальном оборудовании, предназначенном для переработки литий-ионных аккумуляторов.</p>

9 СБОРКА

9.1 РАСПАКОВКА УСТРОЙСТВА

⚠ ПРЕДУПРЕЖДЕНИЕ

Перед использованием удостоверьтесь, что сборка устройства произведена правильно.

⚠ ПРЕДУПРЕЖДЕНИЕ

- Не используйте устройство, если его детали имеют повреждения.
- Не используйте устройство в случае отсутствия каких-либо штатных деталей.
- В случае повреждения или отсутствия каких-либо деталей, обратитесь в Авторизованный Сервисный Центр.

1. Откройте упаковку.
2. Прочтите документацию, входящую в комплект поставки.
3. Извлеките из коробки все неустановленные детали.
4. Извлеките устройство из коробки.
5. Утилизируйте коробку и упаковку в соответствии с местными нормативами.

⚠ ПРЕДУПРЕЖДЕНИЕ

Для соблюдения индивидуальной техники безопасности не вставляйте аккумулятор до полной сборки инструмента.

9.2 УСТАНОВКА АККУМУЛЯТОРНОЙ БАТАРЕИ

Рисунок 2

⚠ ПРЕДУПРЕЖДЕНИЕ

- Замените аккумуляторную батарею или зарядное устройство в случае их повреждения.
- Перед установкой аккумуляторной батареи убедитесь, что двигатель устройства остановлен, и что устройство находится в выключенном состоянии.
- Перед установкой аккумуляторной батареи внимательно прочтите соответствующие инструкции, приложенные к аккумуляторной батарее и зарядному устройству.

1. Совместите клеммы аккумуляторной батареи и батарееприемника.
2. Перед началом использования устройства убедитесь, что аккумуляторная батарея плотно зафиксирована в батарееприемнике.
3. Продвиньте аккумулятор в батарееприемник до ясно слышимого щелчка издаваемого кнопкой фиксации АКБ, означающего, что аккумулятор зафиксирован на штатном месте.

9.3 ИЗВЛЕЧЕНИЕ АККУМУЛЯТОРНОЙ БАТАРЕИ

Рисунок 2

1. Нажмите и удерживайте кнопку фиксации аккумуляторной батареи.
2. Извлеките аккумуляторную батарею из устройства.

9.4 УСТАНОВКА ПЫЛЕСБОРНИКА

Рисунок 3

1. Извлеките аккумуляторную батарею.
2. Установите пылесборник на выводной раструб для удаления пыли из устройства.

i ПРИМЕЧАНИЕ

Своевременно очищайте пылесборник .

9.5 ПЕРФОРАЦИЯ НАЖДАЧНОЙ БУМАГИ

Рисунок 4

Данное устройство оснащено платформой для перфорации наждачной бумаги. Отверстия на наждачной бумаге должны совмещаться с отверстиями на подошве устройства. Правильная перфорация наждачной бумаги и ее корректная установка - залог безупречной эксплуатации устройства.

1. Установите наждачную бумагу на шлифовальную подошву.
2. Совместите подошву с платформой для перфорации как показано на рисунке.
3. Для перфорации наждачной бумаги надавите на платформу .

i ПРИМЕЧАНИЕ

Во время эксплуатации устройства всегда используйте защитные очки с боковыми щитками с пометкой соответствия ANSI Z87.1. Запрещается использовать устройство без защитных очков. Контакт с абразивом и опилками возникающих в результате обработки различных поверхностей , может привести к серьезному травмированию. Если проведение работ сопровождается выделением большого количества пыли обязательно используйте защитную или противопылевую маску для лица.

9.6 УСТАНОВКА НАЖДАЧНОЙ БУМАГИ

Рисунок 5

Устройство подошвы данной шлифовальной машины дает возможность использовать неклеящую наждачную бумагу, которая крепится к подошве с помощью фиксирующего рычага , а также самоклеющуюся наждачную бумагу, прикрепляемую к подошве с помощью контактного клея, нанесенного на заднюю сторону наждачной бумаги.

1. Извлеките аккумуляторную батарею.
2. Осмотрите наждачную бумагу перед использованием. Запрещается использовать наждачную бумагу имеющую повреждения и разрывы .

3. При замене наждачной бумаги удалите остатки старой бумаги с платформы . Для удаления остатков использованной наждачной бумаги с платформы поднимите рычаг фиксации .

4. Поместите край нового листа наждачной бумаги на глубину до 1 см под передние прижимные планки рычага фиксации .

5. С помощью прижимного рычага зафиксируйте новый лист наждачной бумаги на штатном месте. Для закрепления наждачной бумаги опустите рычаг фиксации вниз.

6. Оберните наждачную бумагу вокруг подошвы. Поднимите фиксирующий рычаг на противоположном конце устройства и поместите свободный конец наждачной бумаги под прижимную планку . Плотно прижмите наждачную бумагу к подошве.

7. С помощью рычага зафиксируйте наждачную бумагу на штатном месте.

i ПРИМЕЧАНИЕ

Край фиксации нескольких слоев наждачной бумаги на платформе полоса фиксации бумаги под рычагом должна составлять 1 см.

10 ЭКСПЛУАТАЦИЯ

⚠ ПРЕДУПРЕЖДЕНИЕ

Не используйте любые приспособления или аксессуары, не рекомендуемые производителем для данного устройства.

10.1 ЗАПУСК УСТРОЙСТВА

Рисунок 6

1. Нажмите переключатель ВКЛ./ВЫКЛ.

10.2 ОСТАНОВКА УСТРОЙСТВА

Рисунок 6

1. Отпустите переключатель ВКЛ./ВЫКЛ.

10.3 ЗАМЕНА НАЖДАЧНОЙ БУМАГИ

Рисунок 5

Для установки нового листа наждачной бумаги удалите пыль с шлифовальной подошвы.

1. Зацепив лист наждачной бумаги сбоку удалите его с подошвы.

2. Поместите лист наждачной бумаги клейкой стороной вверх, по направлению к шлифовальной подошве.
3. Совместите отверстия для удаления пыли на подошве и на наждачной бумаге.
4. Убедитесь, что отверстия для пылеудаления не засорены.
5. Крепко и плотно прижмите наждачную бумагу к нижней части шлиф.подошвы

10.4 РАБОТА С УСТРОЙСТВОМ

Шлифование поверхностей

1. Запустите устройство.
2. Устойчиво установите устройство на рабочую поверхность и перемещайте устройство по поверхности, не прикладывая при этом чрезмерных усилий.

Качество шлифования и зачистки поверхности зависит от выбранной наждачной бумаги, орбитального вращения и силы нажима на устройство.

Запрещается использовать аксессуары, не рекомендованные производителем.

Черновое шлифование

1. Установите наждачную бумагу с крупной зернистостью.
2. Во время работы с устройством не прилагайте чрезвычайных усилий. Слегка надавливайте на устройство для достижения высокой скорости хода и степени зачистки (удаления ненужного материала).

Мелкозернистое шлифование

1. Установите наждачную бумагу с мелкой зернистостью.
2. При незначительном изменении прикладываемого давления, а также изменяя скорость орбитального хода можно уменьшить скорость хода шлифовальной машины с сохранением орбитального действия.

Полирование

1. При проведении полирования выберите низкую скорость орбитального действия (уровень 1-4) во избежание чрезмерного перегрева обрабатываемой поверхности.
2. Наносите полирующее средство на поверхность меньшего размера, чем та, что предполагается к полировке. Наносите полирующее средство с помощью подходящего полировального инструмента.

Наносите полирующее средство крест-накрест или круговыми движениями, не прилагая чрезмерных усилий.

3. Для обеспечения хорошего результата всегда проводите своевременную очистку рабочих поверхностей полировальных инструментов. Очищайте полировальные инструменты с помощью мягких моющих средств. Запрещается использовать растворители для краски.

▲ ВНИМАНИЕ

Перед началом технического обслуживания извлеките аккумуляторную батарею из батарееприемника

10.5 ВЫБОР НАЖДАЧНОЙ БУМАГИ

- Для достижения высокого результата и хорошо отшлифованной поверхности необходимо подобрать правильную по размеру и зернистости наждачную бумагу. Оксид алюминия, карбид кремния и другие синтетические абразивы лучше всего подходят для механического шлифования. Использование абразивных материалов на основе кремния и гранита не подходит для экономичного использования при механическом шлифовании.
- Как правило, крупнозернистая наждачная бумага удаляет большую часть материала, а мелкозернистая обеспечивает наилучшее качество обработки во всех шлифовальных операциях. От состояния шлифуемой поверхности будет зависеть, какая зернистость подойдет для работы. Если поверхность шероховатая, начните с крупной зернистости и шлифуйте, пока поверхность не станет однородной. Затем можно использовать бумагу средней зернистости для удаления царапин, оставленных более крупной зернистостью, а затем выбрать более мелкую зернистость для проведения чистовой обработки поверхности. Всегда продолжайте шлифование наждачной бумагой каждой зернистости, пока поверхность не станет однородной.

▲ ВНИМАНИЕ

ЗАПРЕЩАЕТСЯ использовать шлифовальную машину без наждачной бумаги. Использование шлифовальной машины без бумаги может привести к повреждениям подошвы.

11 ТЕХНИЧЕСКОЕ ОБСЛУЖИВАНИЕ

11.1 ОБЩЕЕ ТЕХОБСЛУЖИВАНИЕ

- Перед началом эксплуатации тщательно и внимательно осмотрите устройство на предмет повреждений, отсутствующих или плохо установленных деталей, таких, как болты, гайки, винты и зажимы.
- Для очистки устройства используйте сухую мягкую ткань. Запрещается использовать растворители для очистки устройства.

⚠ ПРЕДУПРЕЖДЕНИЕ

Не используйте сильно действующие растворители или моющие средства для очистки пластмассового корпуса или компонентов.

⚠ ВНИМАНИЕ

Используйте только детали и аксессуары, рекомендованные производителем

11.2 УДАЛЕНИЕ САМОКЛЕЮЩЕЙСЯ НАЖДАЧНОЙ БУМАГИ (СНБ) ПЕРЕД РАЗМЕЩЕНИЕМ УСТРОЙСТВА НА ХРАНЕНИЕ

- Запрещается хранить шлифовальную машину с установленной наждачной бумагой. Нагревание устройства во время работы приводит к размягчению контактного клея и его последующему застыванию, что плотно фиксирует наждачную бумагу на платформе.
- Для предотвращения приклеивания наждачной бумаги к пластине после завершения работ рекомендуется своевременно удалять наждачную бумагу. Несвоевременное удаление СНБ из шлифовальной машины приводит к прочному застыванию клея, что сильно затрудняет процесс удаления наждачной бумаги из устройства.
- Также в таком случае наждачная бумага может порваться при удалении. Удаление наждачной бумаги отдельными фрагментами затрудняет процесс очистки платформы и подготовки устройства для установки новой наждачной бумаги.

⚠ ВНИМАНИЕ

В случае, если наждачная бумага не была своевременно удалена с платформы, запустите устройство на несколько минут и проведите работы, чтобы размягчить клеевой слой и повторно попробовать удалить наждачную бумагу.

12 ОЧИСТКА УСТРОЙСТВА

⚠ ВНИМАНИЕ

Проводите очистку устройства в сухом помещении. Наличие влаги на корпусе устройства создает опасность поражения оператора электрическим током.

- Удалите мусор из вентиляционных отверстий устройства с помощью пылесоса.
- Не используйте растворители при очистке вентиляционных отверстий.
- Очистите корпус и пластиковые части устройства с помощью влажной мягкой ткани.

13 ОЧИСТКА ПЫЛЕУЛОВИТЕЛЬНОЙ КАМЕРЫ

1. Снимите пылесборник.
2. Очистите пылесборник от мусора с помощью мягкой щетки.

i ПРИМЕЧАНИЕ

Для улучшения производительности устройства проводите очистку пылесборника, когда он наполнен наполовину. Своевременная очистка способствует лучшему прохождению потоков воздуха через выпускное отверстие.

14 ТЕХНИЧЕСКИЕ ДАННЫЕ

Напряжение	24 В
Скорость вращения без нагрузки	11000 об/мин
Орбитальный диаметр	1,6 мм
Размер бумаги	¼ листа
Масса без АКБ	1,54 кг
Измеренный уровень звукового давления	76,5 дБ (А), K _{рА} = 3 дБ (А)
Измеренный уровень звуковой мощности	87,5 дБ (А), K _{рА} = 3 дБ (А)
Уровень вибрации	5,755 м/с ² , K = 1,5 м/с ²
Модель АКБ	G24B2/G24B4 и другие серии BAG
Модель ЗУ	G24C/G24X2UC2/G24X2UC4 и другие серии CAG

15 ГАРАНТИЙНЫЕ ОБЯЗАТЕЛЬСТВА

Срок гарантийного обслуживания на инструменты ТМ GREENWORKS составляет:

- 3 года (36 месяцев) для изделий и зарядных устройств используемых владельцами для личных (некоммерческих) нужд;
- 2 года для аккумуляторных батарей, используемых владельцами для личных (некоммерческих) нужд;
- 1 год (12 месяцев) для всей профессиональной техники серии 82В), используемых в коммерческих целях и объемах;

Гарантийный срок исчисляется с даты продажи товара через розничную торговую сеть официальных дистрибуторов. Эта дата указана в кассовом чеке или гарантийном талоне, подтверждающем факт приобретения инструмента, зарядного устройства или АКБ. В случае устранения недостатков в течение гарантийного срока, гарантийный срок продлевается на период, в течение которого он не использовался потребителем.

Гарантийные обязательства не подлежат передаче третьим лицам. **ОГРАНИЧЕНИЯ.** Гарантийное обслуживание покрывает дефекты, связанные с качеством материалов и заводской сборки инструментов ТМ GREENWORKS. Гарантийное обслуживание распространяется на инструменты, завезенные на территорию РФ начиная с 2015 года, через ООО «ГРИНВОРКСТУЛЗ», имеющие Гарантийный Талон или товарный чек, позволяющий произвести идентификацию изделия по модели, серийному номеру, коду, дате производства и дате продажи.

Гарантия Производителя не распространяется на следующие случаи:

1. Неисправности инструмента, возникшие в результате естественного

износа изделия, его узлов, механизмов, а также принадлежностей, таких как: электрические кабели, ножи и режущие полотна, приводные ремни, фильтры, угольные щетки, зажимные устройства и держатели;

2. Механические повреждения, вызванные нарушением правил эксплуатации или хранения, оговорённых в Инструкции по эксплуатации;

3. Повреждения, возникшие вследствие ненадлежащего использования инструмента (использование не по назначению);

4. Повреждения, появившиеся результате перегрева, перегрузки, механических воздействий, проникновения в корпус инструмента атмосферных осадков, жидкостей, насекомых или веществ, не являющихся отходами, сопровождающими его применение по назначению (стружка, опилки);

5. Повреждения, возникшие в результате перегрузки инструмента, повлекшей одновременный выход из строя 2-х и более компонентов (ротор и статор, электродвигатель и другие узлы или детали). К безусловным признакам перегрузки изделия относятся, помимо прочего, появление: цветов побежалости, деформации или оплавления деталей и узлов изделия, потемнения или обугливания изоляции, повреждения проводов электродвигателя под воздействием высокой температуры;

6. Повреждения, возникшие из-за несоблюдения сроков технического обслуживания, указанных в Инструкции по эксплуатации;

7. Повреждения, возникшие из-за несоответствия параметров питающей электросети требованиям к электросети, указанным на инструменте;

8. Повреждения, вызванные очисткой инструментов с использованием химически агрессивных жидкостей;

9. Инструменты, прошедшие обслуживание или ремонт вне авторизованного сервисного центра (АСЦ) GREENWORKS TOOLS;

10. Повреждения, появившиеся в результате самостоятельной модификации или вскрытия инструмента вне АСЦ;

11. Ремонт, произведенный с использованием запчастей, сменных деталей или дополнительных компонентов, которые не поставляются ООО «ГРИНВОРКСТУЛС» или не одобрены к использованию этой компанией, а также на повреждения, появившиеся в результате использования неоригинальных запчастей;
ГАРАНТИЙНОЕ ОБСЛУЖИВАНИЕ. Для устранения неисправности, возникшей в течение гарантийного срока, Вы можете обратиться в авторизованный сервисный центр (АСЦ) GREENWORKS или к официальному дистрибьютору компании, указанному в Инструкции, а также на сайте www.Greenworkstools.ru. Основанием для предоставления услуги по гарантийному обслуживанию в рамках данных гарантийных обязательств является правильно оформленный гарантийный талон, содержащий информацию об артикуле, серийном номере, дате продажи инструмента, заверенный подписью и печатью Продавца. Если будет установлено, что поломка инструмента связана с нарушением гарантийных условий производителя, то Вам будет предложено произвести платное обслуживание в одном из АСЦ GREENWORKS

Настоящие гарантийные обязательства подлежат периодическим обновлениям, чтобы соответствовать новой продукции

компании. Копия последней редакции гарантийных обязательств будет доступна на сайте www.greenworkstools.eu и на русскоязычной версии сайта www.greenworkstools.ru.

Официальный Сервисный Партнер ТМ GREENWORKS TOOLS в России – ООО «Фирма Технопарк»: Адрес: Российская Федерация, г. Москва, улица Гвардейская, дом 3, корпус 1. Горячая линия: 8-800- 700-65-25.

Инструмент ручной электрифицированный, торговых марок «Greenworks Tools», «Greenworks»

соответствует требованиям технических регламентов:

- № ТР ТС 010/2011 «О безопасности машин и оборудования»,
- № ТР ТС 004/2011 «О безопасности низковольтного оборудования»,
- № ТР 020/2011 «Электромагнитная совместимость технических средств».



Изготовитель: «Чанчжоу Глоуб Ко., Лтд.»

Адрес: 213000, Китайская Народная Республика, провинция Цзянсу, округ Чанчжоу, район Чжунлоу, шоссе Тсинганг, 65. Страна производства: Китай.

Официальное представительство и импортер в Российской Федерации и странах СНГ: Общество с ограниченной ответственностью «ГРИНВОРКСТУЛС ЕВРАЗИЯ» (краткое название ООО «ГРИНВОРКСТУЛС»).

Адрес: 119049, Российская Федерация, город Москва, Якиманский переулок, д.6. Телефон: +7-495-221-8903.

Импортер в Республику Беларусь: Совместное предприятие СКАНЛИНК-ООО.

Адрес: г. Минск, 4-ый пер. Монтажников д.5-16. т. 234-99-99, факс 238-04-04

E-mail: opt@scanlink.by

Запрещается выбрасывать электроинструмент вместе с бытовыми отходами!

Электроинструмент, отслуживший свой срок и не подлежащий восстановлению, должен утилизироваться согласно нормам, действующим в стране эксплуатации.

В других обстоятельствах:

- не выбрасывайте электроинструмент вместе с бытовым мусором;
- рекомендуется обращаться в специализированные пункты вторичной переработки сырья.

Дата производства указана на этикетке устройства в формате: Месяц / Число / Год.

ВНИМАНИЕ!!!

В случае прекращения электроснабжения либо при отключении инструмента от электросети снимите фиксацию (блокировку) выключателя и переведите его в положение «Выключено» для исключения дальнейшего самопроизвольного включения инструмента.